

BÂTIMENT DU BIT (Phase 1)

RÉNOVATION DU BÂTIMENT PRINCIPAL À GENÈVE - GE

ouvrage 2643

Maître de l'ouvrage
Bureau International
du Travail
Route des Morillons 4
1211 Genève

Entreprise générale
Steiner SA
Rénovation Région Ouest
Route de Lully 5
1131 Tolochenaz

Architectes d'intérieur
Raphael Florez Uriá
Rue Cingria 8
1205 Genève

Ingénieurs civils
Sabti Sàrl
Chemin de Valmont 208
1260 Nyon

Bureaux techniques
CVCR :
srg engineering - scherler SA
Chemin du Champ-d'Anier 19
1209 Genève

Ingénieur façades :
BCS SA
Rue des Draïzes 3
2000 Neuchâtel

**Ingénieur gestion des eaux
désamiantage :**
Alterege Concept SA
Avenue des Morgines 47
1213 Petit-Lancy

Ingénieur Physique du Bâtiment :
Effin'Art Sàrl
Rue du Petit-Chêne 38
1003 Lausanne

Ingénieur acoustique :
Acouconsult Sàrl
Rue de l'Avenir 4
1207 Genève

Géomètre
J.-C. Wasser SA
Rue de la Fontenette 23
1227 Carouge

Coordonnées
Route des Morillons 4
1211 Genève

Conception 2012 – 2014
Réalisation 2015 – 2019



SITUATION / HISTORIQUE

Rattachée alors à la Société des Nations, l'ancêtre de l'ONU, l'Organisation Internationale du Travail a été fondée en 1919. Histoire de fêter dignement son centenaire, l'OIT a souhaité remplacer ses installations CVSE vétustes, pour être en conformité aux normes environnementales et sécuritaires actuelles, tout en amenant une nouvelle jeunesse à l'émblématique bâtiment genevois abritant le Bureau International du Travail, le secrétariat général de l'organisation. Construit de 1969 à 1974, ce vaisseau de deux cent vingt-cinq mètres présentant l'aspect d'une grande voile posée sur un catamaran est l'œuvre des architectes d'Eugène Beaudoin, Pier Luigi Nervi et Alberto Camenzind. Le bâtiment principal de onze étages sur lequel se concentreront les travaux jusqu'en 2019 repose sur deux volumes situés à ses extrémités.

CONCEPT ARCHITECTURAL

Principal défi relevé par Steiner SA, le traitement chirurgical des façades du bâtiment principal. La peau de l'édifice genevois est composée de coques de fonte d'aluminium, ou

Alcast, présentant un effet "béton bouchardé". Plutôt que de déposer ces coques, l'option finalement choisie a été de refaire la façade de l'intérieur. Le complexe d'étanchéité et d'isolation a été remplacé, de même que l'ensemble des fenêtres. A cela s'est ajouté la mise en conformité des protections incendie. L'enveloppe a pu être nettoyée avec des produits dilués, opération assortie d'une récupération des eaux. Au bénéfice d'une isolation et d'une étanchéité refaites à neuf, la toiture hérite d'un garde-corps périphérique masquant les monoblocs de ventilation pour la suppression des cages d'escaliers.

AMÉNAGEMENTS INTÉRIEURS

Si les fenêtres - un triple vitrage isolant avec store intégré dans un quatrième vitrage - ont gardé leur emplacement originel, la distribution des espaces de travail a changé. Au début des années 70, la taille du bureau était fonction du grade du collaborateur. On privilégie aujourd'hui l'uniformisation des modules, trois fenêtres par bureau, généralement occupés par deux personnes. Avec près de 60% de parois amovibles, le BIT s'est cependant garanti une flexibilité future pour



Edité en Suisse



CENTRE D'INFORMATION
ARCHITECTURE ET CONSTRUCTION



créer des espaces de travail plus grands, par module de trois fenêtres. Les anciens éjecto-convecteurs sont passés à la trappe, l'allège de soixante centimètres dans laquelle passait le système de chauffage et de ventilation disparaissant au profit d'un chauffage avec plafond actif et des poutres de ventilation. La surface des bureaux a ainsi pu être augmentée.

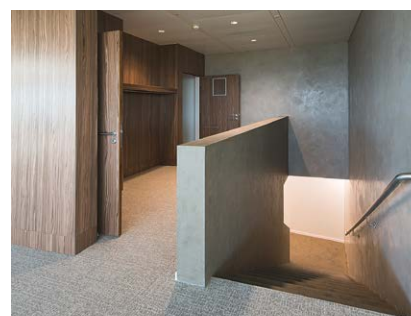
Autres nouveautés, des éléments métalliques modulables permettant de transformer certains bureaux en open space et des séparations vitrées entre les bureaux et les couloirs. Un bien-être qui se lit aussi dans le choix des matériaux: sols moquette AirMaster de chez Desso - label reconnu par les allergologues - dans les bureaux et résine pour les locaux de stockage, éclairage 100% LED.

Egalement au menu de la première tranche de travaux, la reconfiguration de la zone VIP du 11e étage, comprenant les salons de réception, une cuisine et une grande terrasse couverte. Les marbres existants en provenance des pays membres de l'OIT ont été conservés et intégrés dans le projet final.

PARTICULARITÉS

Réalisés en site occupé, les travaux sont échelonnés en trois tranches. Lorsqu'une tranche est achevée - c'est déjà le cas de la partie Sud -, les collaborateurs en prennent possession et libèrent ainsi l'autre partie qui se mue en espace chantier, et ainsi de suite jusqu'au dernier tiers. L'objectif est d'achever les travaux pour le centenaire de l'organisation.

Reliés par l'allée des Colonnades, les deux bâtiments de base "Groupe Réunions" au Sud et "Services généraux" au Nord seront restaurés à partir de 2019.



CARACTÉRISTIQUES BAT. PRINCIPAL

Surface de la parcelle	:	27 845 m ²
Surface brute de plancher	:	51 300 m ²
Volume	:	184 690 m ³
Surface façade	:	18 883 m ²
Nombre de places de travail	:	1 520

entreprises adjudicataires et fournisseurs

liste non exhaustive

Démolition - Désamiantage
LMT SA
1042 Bioley-Orjulaz

IMPLENIA SUISSE SA
1213 Onex

Echafaudages
LMT SA
1042 Bioley-Orjulaz

IMPLENIA SUISSE SA
1213 Onex

Maçonnerie
BRÜNNER RENÉ
1227 Les Acacias

Dallage en pierre naturelle
HARRY BAERLOCHER SA
1227 Les Acacias

Étanchéité
DENTAN BOSSET ÉTANCHÉITÉ SA
1226 Thônex

Fenêtres en métal léger
PROGIN SA MÉTAL
1180 Rolle

Installations électriques
ALPIQ INTEC SUISSE SA
1214 Vernier

Tableaux électriques
ELVA AG
4143 Dornach

Canaux de sol
WOERTZ
4132 Muttenez

Revêtements coupe-feu
AGI SAS
F-69740 Genas

Obturations coupe-feu
FIRE SYSTEM SA
1227 Les Acacias

Groupe de secours
OFATEC SA
1095 Lutry

Paratonnerre
PERUSSET PARATONNERRES SA
1304 Cossonay-Ville

MCR
ALPIQ INTEC SUISSE SA
1214 Vernier

Chauffage - Sanitaire
ALVAZZI GROUPE SA
1227 Carouge

Sanitaire
MARTIN SANITAIRES SA
1201 Genève

Isolation installations CVS
CARRICO SOARES "ISONETO"
1214 Vernier

Isolation installations CVS
WERNER ISOLATIONS SA
1203 Genève

Serrurerie
MAGNIN PAROISSE SA
1226 Thônex

Serrurerie
FREI-LES METALLIERS SA
2088 Cressier

Ascenseurs
ASCENSEURS SCHINDLER SA
1258 Perly

Chapes flottantes
ENTREPRISE DINC SA
1123 Aclens

Sols sans joints
FAMAFLOR SA
1510 Moudon

Revêtements de paroi en céramique
BAGATTINI SA
1201 Genève

Béton ciré
L'ART DES CHOIX SA
1227 Les Acacias

Moquette
INTER MOQUETTES SA
1004 Lausanne

Moquette
LACHENAL SA
1201 Genève

Plâtrerie - Peinture
ENTREPRISE BELLONI SA
1227 Carouge

Portes pivot bois
DELTA TÜRSYSTEME AG
8049 Zürich

Portes en bois
RWD SCHLATTER AG
1800 Vevey

Agencement en bois
RS AGENCEMENT STEINER SA
1030 Bussigny-près-Lausanne

Agencement de cuisine
GINOX SA
1217 Meyrin

Cloisons amovibles
CLESTRA SA
1023 Crissier

Cloisons mobiles
DORMA SUISSE SA
1023 Crissier

Cloisons vitrées
GLAS TRÖSCH AG
4922 Bützberg

Cloisons séparation WC
MANUFACTURE DE VERRES ET
GLACES KOWALSKI SA
1680 Romont

Faux-planchers
LENZLINGER FILS SA
1233 Bernex

Faux-plafonds en bacs métalliques
MWH SUISSE SA
1203 Genève

Vitrages spéciaux
C.M.A. CONSTRUCTEURS
MÉTALLIQUES ASSOCIÉS SA
1753 Matran

Nettoyage final
PRESTIGE CLEAN & SERVICES
1203 Genève

Nettoyage final
DOSIM SA
1228 Plan-les-Ouates

Signalétique
LÉTRA SYSTÈME ECOFFEY SA
1214 Vernier

Transports - Traitement des déchets
SERBECO SA
1232 Confignon